

Hinweise zum Update Version 9.0

München, den 19.02.2018

Diese Notiz gibt eine Übersicht zu den umfangreichen Verbesserungen und Erweiterungen der neuen Version 9.0.

Bitte beachten Sie die **Hinweise zum Update**, bevor Sie installieren!

Zusammenfassung der Erweiterungen der System-Version 9.0

- Neue Funktionen
 - pixafe Autotagging zur automatischen Beschriftung von Bildern und Videos
 - pixafe Family zur Erfassung von Detaildaten zu Personen, deren Beziehungen untereinander, sowie Ereignissen und Orten
 - Genealogiesuche zum Finden von Personen zu Geschlecht, Altersangaben und beliebigen weiteren Eigenschaften und Verifizierung von Bildbeschriftungen auf Basis der mit pixafe Family erfassten Detaildaten zu Personen
 - Umkreissuche basierend auf den mit pixafe Family erfassten Geodaten
 - pixafe Video verarbeitet alle gängigen Videoformate und erzeugt Szenenbilder. Diese geben einen guten Überblick über den Inhalt eines Videos.
 - pixafe Webserver mit optimiertem Layout kann auch Videos, Bildgruppen und beliebige Dateiformate anzeigen.
 - Durch die Verknüpfung von Begriffen, die bisher als Oberbegriffe in einem Baum automatisch zur Bildbeschriftung verwendet wurden, können jetzt auch Querbeziehungen zwischen Schlagworten, Kategorien und Ortsangaben hergestellt werden.
 - Strukturbegriffe erlauben es, genaue Baumstrukturen für Orte, Kategorien und Schlagworte herzustellen.
 - Weitere Optimierungen in pixafe Classic
 - Nachselektion zu Video Metadaten zum Finden ähnlicher Videos
 - Suchmöglichkeit der Bilder des letzten Imports
 - Die Baumsuche wurde um den „Drill Down“ zum Einfügedatum erweitert
 - Vereinfachtes Entfernen von Begriffen aus der Bildbeschreibung
 - Speichern der Suchergebnisse in Datei für spätere Suche
 - Verbesserte Anzeige von Reports

- Komfortverbesserungen
 - Neue Produkt-Videos, neue Webseite
 - Erweitertes Handbuch, Konzept und Onlinehilfe

Hinweise zum Update

Bitte beachten Sie die generellen [Hinweise zum Update](#) sowie die Hinweise zum Update einer Client / Server Version [Checkliste zum Update](#).

Beim Umstieg auf die neue Version 9.0 wird beim Einsatz des Webservers eine neue Version des Webservers benötigt. Kontaktieren Sie dazu bitte support@pixafe.com.

Das Update kann entweder mit der Menüfunktion *Extras / Nach Updates suchen* eingespielt oder manuell über den Download http://www.pixafe.com/downloads/upd_9003.zip heruntergeladen werden.

Neue Funktionen

Das pixafe System wird seit über 18 Jahren entwickelt und immer noch laufend weiter verbessert. Bisher gab es zu jeder Major Version etwa im 1-2 Jahresrhythmus einen eigenen [Newsletter](#). Dieser wird auf unserer Webseite veröffentlicht, aber auch per Email an Abonnenten verschickt. Auf der Webseite gibt es die Möglichkeit, sich für den [Newsletter anzumelden](#). Grundlage für diese regelmäßigen Verbesserungen sind die vielen guten und kreativen Rückmeldungen unser Anwenderinnen und Anwender, die täglich mit dem pixafe System arbeiten.

Die Verbesserungsvorschläge oder Hinweise zu erkannten Programmfehlern werden über unser [Ticketsystem](#) gemeldet und können somit schnell umgesetzt bzw. korrigiert werden. Die erweiterten Programmversionen werden den Autoren der Tickets zeitnah in Form von Zwischenversionen verfügbar gemacht und so ausführlich getestet. Etwa einmal pro Monat werden dann solche Minor-Releases kostenlos zur Verfügung gestellt.

Major-Releases, also Programmversionen, bei denen sich die Nummer vor dem Komma ändert, werden immer auch automatisch verteilt. Hierbei erhalten Anwender beim Programmstart den Hinweis auf eine neue Version. Dieser [Software-Verteilungsmechanismus](#) wird unregelmäßig auch für Minor-Releases verwendet.

Bei der aktuellen Programmversion 9.0 handelt es sich um ein kostenpflichtiges Major-Release.

Automatische Beschriftung mit pixafe Autotagging

pixafe Autotagging unterstützt Sie bei der Verschlagwortung Ihrer Bilder und Videos. Mittels Künstlicher Intelligenz werden Bilder und Videosequenzen grafisch analysiert. Zu den erkannten Objekten werden passende Schlagworte, Kategorien und Ortsangaben ermittelt und als Beschriftung automatisch vergeben. pixafe Autotagging basiert auf modernen Methoden der Mustererkennung. Derzeit werden schon mehr als 500 Bildinhalte wie beispielsweise verschiedene Tiere, Architekturen und Landschaften erkannt. Zudem gibt es eine Gesichtserkennung, die nicht nur Gesichter in Bildern findet, sondern auch feststellt, ob Personen lachen, wie alt sie sind oder welches Geschlecht sie haben.



pixafe Autotagging nutzt die moderne [Excire](#) Software Komponente unseres neuen Partners, der Lübecker *Pattern Recognition Company GmbH*. Mit jeder pixafe Installation lassen sich etwa 30 Objekte automatisch erkennen. Möchte man den vollen Funktionsumfang nutzen, muss ein Lizenzschlüssel bei [PRC](#) geordert werden. Die Verarbeitung läuft lokal auf Ihrem Rechner, sodass keine Bilder in eine Cloud hochgeladen werden müssen.

Einen ersten Eindruck vermittelt das [Produktvideo](#) zu pixafe Autotagging. Weitere Details finden Sie auf der [Produktseite](#) zu pixafe Autotagging, in den [Hinweisen zum Autotagging](#) und auf der neuen Webseite zu [pixafe Version 9](#).

Genealogiefunktionen in der Bilddatenbank mit pixafe Family

Mit pixafe Family erfassen Sie beliebige Detaildaten zu abgebildeten Personen und Orten, um später danach suchen zu können. Das eigenständige Genealogieprogramm erlaubt auch den Import von Daten im GEDCOM Format, die Sie mit anderen Programmen zur Ahnenforschung erfasst haben. Es unterstützt Sie zudem bei der Anreicherung der bereits in der Datenbank erfassten Personen. Dabei brauchen nur minimale Angaben gemacht werden, alle abgeleiteten Verwandtschaftsbeziehungen werden automatisch ermittelt. Eingebaute Regeln und Lexika stellen die Konsistenz und Korrektheit der Angaben sicher. Zu Adressen und Ereignisorten werden exakte Geodaten ermittelt und optional auch Streetview Bilder von Google hinterlegt.



Nach der Erfassung der Detaildaten zu Personen und Orten stehen umfangreiche Genealogiesuchen in der Datenbank zur Verfügung. Damit finden Sie Bilder wieder, die schon lange in Vergessenheit geraten waren. pixafe Family ist nicht nur als Eingabewerkzeug für die Bilddatenbank pixafe verwendbar, sondern kann auch als eigenständiges System zur Erfassung von Familienstambäumen und Beziehungen zu Freunden und Kollegen verwendet werden.

Einen ersten Eindruck vermittelt das [Produktvideo zu pixafe Family](#). Weitere Details finden Sie auf der [Produktseite](#) zu pixafe Family, in den [Hinweisen zur Genealogie](#) mit pixafe Family und in der [Kurzanleitung](#) zur Anreicherung von Personendaten, sowie auf der Webseite zu [pixafe Version 9](#).

Genealogiesuche

Die mit pixafe Family erfassten Detaildaten zu abgebildeten Personen, Ereignissen und Orten werden zur Genealogiesuche genutzt, um ganz schnell die passenden Bilder zu finden.

Man kann damit dann Personenbilder nicht mehr nur zum Namen der gesuchten Personen finden, sondern zu den hinterlegten Personeneigenschaften (wie Alter, Geschlecht, Beziehungen zu anderen Personen, Wohnort, Ausbildung, Beruf, ...).

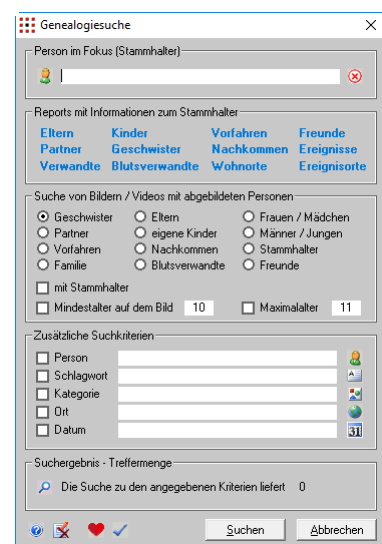
Möchten Sie alle Familienmitglieder im Alter von 10 Jahren sehen oder die Bilder Ihrer unterschiedlich alten Kinder im gleichen Alter gegenüberstellen? Die Genealogiesuche liefert das auf Knopfdruck, denn das jeweilige Geburtsdatum wird mit den Angaben zum Bilddatum in Beziehung gesetzt und so das entsprechende Alter der Person bei der Suche berücksichtigt.

Neben der Familie und Verwandtschaft können auch Freunde und Arbeitskollegen erfasst und zur Suche genutzt werden.

Durch die vordefinierten Standardsuchen kann man auch ganz schnell Gruppenbilder mit der ganzen Familie (Partner und Kinder) suchen, auf denen alle zu sehen sind.

Mit den Reports können die hinterlegten Daten dann überprüft werden. Sind diese korrekt, helfen sie auch dabei, die Bildbeschriftungen zu verifizieren. So werden schnell falsche Beschriftungen erkannt, auf denen eine Person abgebildet sein soll, die zu dem Bilddatum noch nicht geboren oder bereits verstorben war.

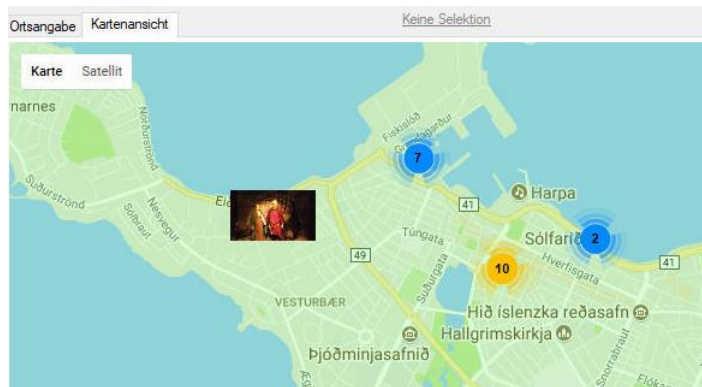
Weitere Details zur Genealogiesuche finden Sie in der [Onlinehilfe](#)



Umkreissuche

Mit pixafe Family werden nicht nur Daten zu Personen, sondern auch zu Ortsangaben erfasst. Dabei handelt es sich entweder um die Orte der Bilder oder um Ereignis- bzw. Wohnorte von Personen.

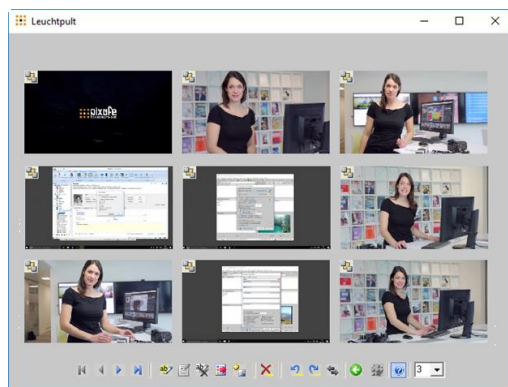
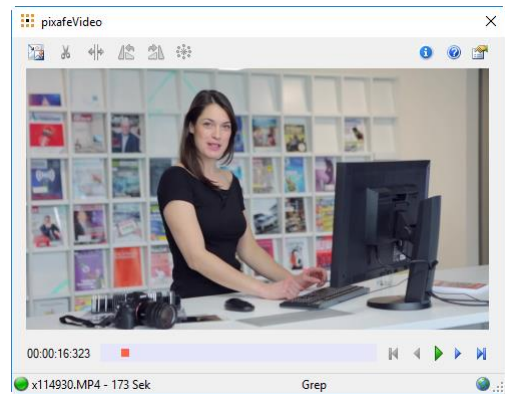
Das System ermittelt die Geokoordinaten der Ortsangaben und speichert diese in der Datenbank. Das ist besonders hilfreich, denn danach kann man Bilder im frei wählbaren Umkreis eines Ortes in der Bilderdatenbank finden. Und zwar nicht nur Bilder, die bei der Aufnahme mit Geokoordinaten bestückt wurden (Handybilder oder Bilder von Kameras mit Geosensor), sondern alle Bilder in der Datenbank. Suchergebnisse werden auf der Karte passend zum Zoomlevel zusammengefasst und gruppiert. Dabei wird angezeigt, wie viele Bilder an der gezeigten Stelle vorliegen. Durch Klick auf das Bild erhält man eine vergrößerte Darstellung und kann sich in pixafe Classic ganz einfach alle Bilder des Tages per Nachselektion anzeigen lassen.



Szenenbilder erstellen mit pixafe Video

Die Programmkomponente pixafe Video dient dazu, Videofilme zu bearbeiten (z.B. beschneiden, in Teile zerlegen, drehen, ...) und zu beliebigen Szenen im Film Vorschaubilder zu erstellen, um diese in der Datenbank abzulegen.

Durch die Erweiterungen in pixafe 9 ist es nun möglich, zu einem Video automatisch auch sogenannte *Szenenbilder* zu erstellen. Das System erkennt Unterschiede in der Belichtung und generiert zu den erkannten Szenenwechseln automatisch die passenden Vorschaubilder als eigene Fotos. Diese Bilder geben dann einen guten Überblick über den Inhalt des Filmes und werden für die automatische Beschriftung verwendet.



Szenenbilder werden als sogenannte Bild-Gruppe zum Video in der Datenbank hinterlegt.

Zusätzlich wurde pixafe Video um diverse neue Videoformate und Codecs erweitert, sodass nun alle gängigen Formate bearbeitet werden können.

Mit pixafe Video werden auch die sogenannten Websurrogate zu Videos erstellt, um diese optimal im Web darstellen zu können. Es werden für unterschiedliche Bandbreiten passende Auflösungen generiert, die man dann mit dem neuen Webserver per Browser betrachten kann.

Weitere Details finden Sie in der [Onlinehilfe](#) zu pixafe Video .

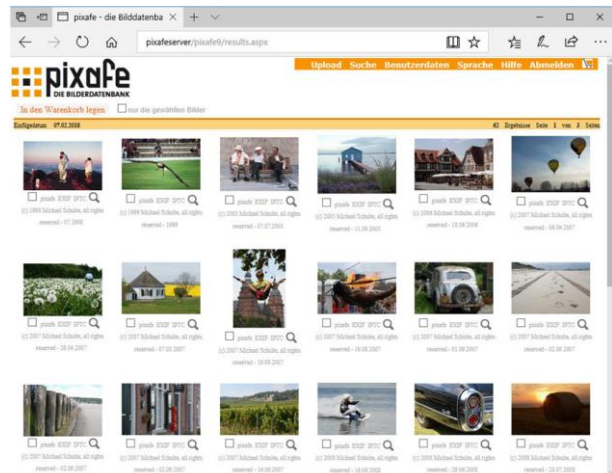
Erweiterung des pixafe Webservers

Der pixafe Webserver ist eine Infrastrukturkomponente, die dazu dient, berechtigten Benutzern per Browser den Zugang zur Bilddatenbank zu ermöglichen. So kann man mit der Personal Web Edition seine eigene Bilddatenbank mit der Familie, Freunden und Kollegen teilen. Die Sichtbarkeitsgruppen regeln dabei, wer welche Inhalte zu sehen bekommt.

Mit pixafe 9 ist es jetzt möglich, auf alle in der Datenbank abgelegten Inhalte auch mittels Browser zugreifen zu können. Beispielsweise können jetzt auch Videos, Dokumente und Bildgruppen im Browser angezeigt werden.

Je nach Bandbreite der zur Verfügung stehenden Internetverbindung werden automatisch passende Varianten der in der Datenbank verwalteten Videos übertragen.

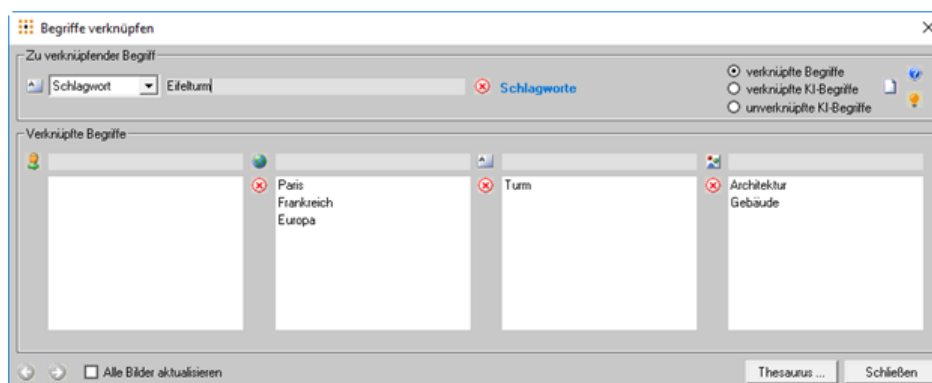
Weitere Detail finden Sie in der [Produktseite zum Webserver](#)



Begriffe verknüpfen und Strukturbegriffe

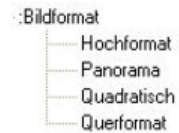
Zur Beschriftung von Bildern und Videos werden in pixafe Schlagworte, Orte und Kategorien passend zum Bildinhalt vergeben. Diese allgemein als Begriffe (Tags) zusammengefassten Beschriftungen werden in hierarchischen Strukturen (Bäume) verwaltet. So regelt beispielsweise der Kategoriebaum, dass ein Bild mit einer Detailkategorie (z.B. Vogel) auch automatisch mit den zugehörigen übergeordneten allgemeinen Kategorien (z.B. Tier – Lebewesen) beschriftet wird. Vergleichen Sie dazu auch das [Konzept zur Bilddatenbank](#).

Mit der Version 9 ist es nun möglich, die Begriffe unterschiedlicher Bäume miteinander zu verknüpfen. So wie bisher Oberbegriffe in einem Baum automatisch zur Bildbeschriftung verwendet wurden, können jetzt auch Querbeziehungen zwischen Schlagworten, Kategorien und Ortsangaben definiert werden.



Ein Beispiel verdeutlicht den großen Mehrwert: Nehmen wir das Schlagwort *Eiffelturm*. Hierbei handelt es sich um ein Schlagwort mit besonderer Bedeutung. Wir können nämlich durch Verknüpfung sicherstellen, dass alle Bilder, die mit dem Schlagwort *Eiffelturm* beschriftet wurden, automatisch auch mit den Ortsangaben *Paris*, einem weiteren Schlagwort *Turm* und den Kategorien *Architektur* und *Gebäude* beschriftet wird. Das erfolgt dann automatisch analog zur bisherigen Beschriftung mit Bäumen.

Eine weitere interessante Erweiterung ist die Einführung von den sogenannten **Strukturbegriffen**. Damit kann man die Begriffe im Baum strukturieren, ohne die neu angelegten Ebenen automatisch auch in die Bildbeschreibung mit aufzunehmen. Nehmen wir als Beispiel die Strukturierung der Kategorie Bildformat: Dieses Beispiel zeigt die möglichen Formate eines Bildes. Eines der Formate muss jedes Bild als Kategorie erhalten. Darum ist es unsinnig, alle Bilder zusätzlich mit der Oberkategorie *Bildformat* zu beschriften. Und genau das kann man durch den Strukturbegriff *Bildformat* erzielen.



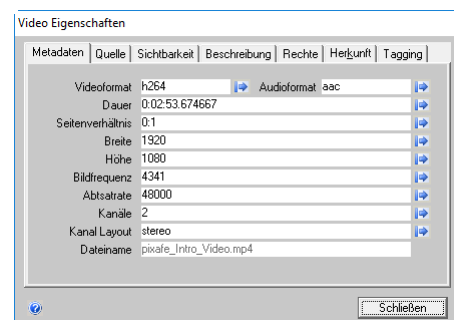
Weitere Details finden Sie in der [Onlinehilfe](#) zur Verknüpfung von Begriffen und in der Onlinehilfe für [Strukturbegriffe](#).

Optimierungen in pixafe Classic

Nachselektion zu Metadaten von Videos

Eine schon immer gern genutzte Suchmöglichkeit in pixafe ist die *Nachselektion* zum Finden ähnlich beschrifteter Inhalte eines aktuell angezeigten Objektes (Bild, Video, Grafik, ...).

Mit einem einzigen Klick auf die Schaltfläche zur Nachselektion werden die in dem gewünschten Aspekt ähnlichen Bilder angezeigt. Diese Suchmöglichkeit ist nun auch für die Metadaten von Videos verfügbar.



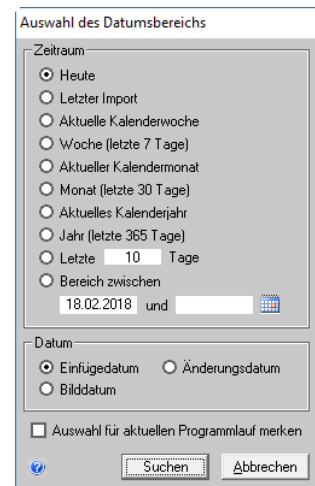
Weitere Details finden Sie in der Onlinehilfe zur [Nachselektion](#).

Suche Letzter Import

Es gibt eine Reihe von vorgefertigten Abfragen, um Bilder (Videos, Dokumente, ...) in einem bestimmten Datumsbereich zu finden. Die Datumssuche ermöglicht den schnellen Zugriff auf Bilder, die in einem bestimmten Datumsbereich eingefügt oder geändert wurden bzw. deren Bilddatum in dem Datumsbereich liegt.

Mit der Suche zum Datumsbereich *Heute* werden auf Mausklick alle Objekte angezeigt, die heute in die Datenbank eingefügt wurden (oder die heute geändert wurden bzw. deren Bilddatum dem heutigen Datum entspricht).

Wenn man an einem Tag mehrere Tranchen von Bildern importiert, erhält man durch Suche zum Datumsbereich *Heute* immer alle Bilder, die heute eingefügt wurden. Gerade zur Detailbearbeitung ist es aber sinnvoll, nur auf die jeweils zuletzt eingefügten Objekte zuzugreifen. Und dazu dient die neue Suche *Letzter Import*.



Weitere Details finden Sie in der [Onlinehilfe](#) zur Datumssuche.

Baumsuche zu Einfügedatum

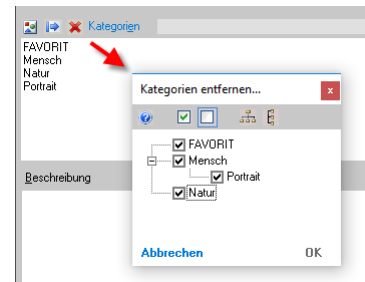
Die Baumsuche hilft als sogenannte *Freischützsuche* gerade den Anwendern besonders gut dabei, Bilder in der Datenbank zu finden, die die Inhalte des Systems noch nicht so gut kennen. Hierzu steht die Drill Down Funktion zur Verfügung, die auf Knopfdruck anzeigt, welche zugehörigen Begriffe (Schlagworte, Orte, Kategorien, Personen, Datumsangaben) zu den bisher gewählten Begriffen verfügbar sind. Bisher wurde zum Drill Down nur das Bilddatum angeboten, jetzt kann zusätzlich auch nach Einfügedatum gruppiert gesucht werden.

Weitere Details finden Sie in der [Onlinehilfe](#) zur Baumsuche.

Entfernen von Begriffen

Zum Entfernen eines in die Bildbeschreibung aufgenommenen Begriffes (Schlagwort, Ort, Kategorie) steht jetzt ein neuer hilfreicher Dialog zur Verfügung. Durch Klick auf das rote Kreuz erhält man eine Baumdarstellung zur Abwahl der ungewünschten Begriffe.

Das ist sehr nützlich, da beim Entfernen gleich auch die Baumstruktur visualisiert und berücksichtigt wird.



Speichern der Suchergebnisse in Datei

Mit der neuen Version kann man nun auch die Ergebnisse von Suchabfragen in einer Datei speichern, um auf genau diese Suchergebnisse zu einem späteren Zeitpunkt zugreifen zu können. Das ist sehr hilfreich, wenn Sie beispielsweise einen Kunden mit Bildern beliefern und nach einem Jahr wissen möchten, welche Bilder dieser Kunde erhalten hat.

Zur Speicherung der Suchergebnisse werden diese zunächst markiert und dann mit der Menüfunktion Markierung – Ablage – Bildnummern anzeigen geprüft und gespeichert:



Die gespeicherten Bildnummern können dann dazu verwendet werden, diese Bilder später wieder anzuzeigen.

Verbesserte Anzeige von Reports

Mit der neuen Version stehen sehr viele Reports auf Knopfdruck zur Verfügung. Hierfür gibt es jetzt einen komfortablen Anzeigedialog, mit dem man sich die Inhalte in die Zwischenablage kopieren kann.

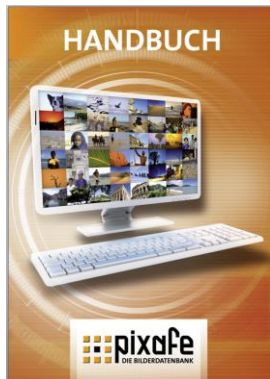
| VORNAME | NAME | GRAD | ANZAHL_BILDER | ALTER | GEBURT | TOD |
|---------|--------|------|---------------|-------|------------|-----------|
| Barack | Obama | 1 | 4 | 81 | 18.6.1936 | - |
| Ann | Obama | 1 | 0 | 52 | 29.11.1942 | 7.11.1995 |
| Barack | Obama | 2 | 4 | 81 | 18.6.1936 | - |
| Ann | Obama | 2 | 0 | 52 | 29.11.1942 | 7.11.1995 |
| Stanley | Dunham | 2 | 0 | - | - | - |
| Barack | Obama | 3 | 4 | 81 | 18.6.1936 | - |
| Ann | Obama | 3 | 0 | 52 | 29.11.1942 | 7.11.1995 |
| Stanley | Dunham | 3 | 0 | - | - | - |
| Barack | Obama | 4 | 4 | 81 | 18.6.1936 | - |
| Ann | Obama | 4 | 0 | 52 | 29.11.1942 | 7.11.1995 |
| Stanley | Dunham | 4 | 0 | - | - | - |
| Barack | Obama | 5 | 4 | 81 | 18.6.1936 | - |
| Ann | Obama | 5 | 0 | 52 | 29.11.1942 | 7.11.1995 |
| Stanley | Dunham | 5 | 0 | - | - | - |
| Barack | Obama | 6 | 4 | 81 | 18.6.1936 | - |
| Ann | Obama | 6 | 0 | 52 | 29.11.1942 | 7.11.1995 |
| Stanley | Dunham | 6 | 0 | - | - | - |
| Barack | Obama | 7 | 4 | 81 | 18.6.1936 | - |
| Ann | Obama | 7 | 0 | 52 | 29.11.1942 | 7.11.1995 |
| Stanley | Dunham | 7 | 0 | - | - | - |
| Barack | Obama | 8 | 4 | 81 | 18.6.1936 | - |
| Ann | Obama | 8 | 0 | 52 | 29.11.1942 | 7.11.1995 |
| Stanley | Dunham | 8 | 0 | - | - | - |
| Barack | Obama | 9 | 4 | 81 | 18.6.1936 | - |
| Ann | Obama | 9 | 0 | 52 | 29.11.1942 | 7.11.1995 |
| Stanley | Dunham | 9 | 0 | - | - | - |
| Barack | Obama | 10 | 4 | 81 | 18.6.1936 | - |
| Ann | Obama | 10 | 0 | 52 | 29.11.1942 | 7.11.1995 |
| Stanley | Dunham | 10 | 0 | - | - | - |

Komfortverbesserungen

Mit zunehmender Funktionalität des pixafe Systems wächst auch die Komplexität und damit die Anforderungen an die Benutzerinnen und Benutzer. Um den Bedienkomfort dennoch hoch zu halten, arbeiten wir stets an Verbesserungen.

Neues Handbuch, Konzept und erweiterte Onlinehilfe

Seit weit über 18 Jahren wird die sehr umfangreiche [Onlinehilfe](#) des Systems regelmäßig erweitert und auf Rückmeldungen der Anwender verbessert. Entstanden ist ein Werk – ausgedruckt mittlerweile mehreren hundert Seiten – in dem alle Themen mittels Hypertext sehr gut verlinkt sind.



Zu jedem Dialog des Systems steht auf die Taste F1 der passende Einstieg in die Onlinehilfe zur Verfügung. Weitere interessante Seiten passend zum jeweiligen Thema findet man über die Links im Text. Die Onlinehilfe lässt sich zwar gut am Computer lesen, für den Ausdruck ist sie aber nicht so gut geeignet. Dafür gibt es das pixafe Handbuch. Mit Version 9 wurde das pixafe [Handbuch](#) erweitert, das als PDF Datei direkt aus *pixafe Classic* heraus gestartet (Menü Hilfe – pixafe Handbuch) und auch als gedruckte Version bestellt werden kann.

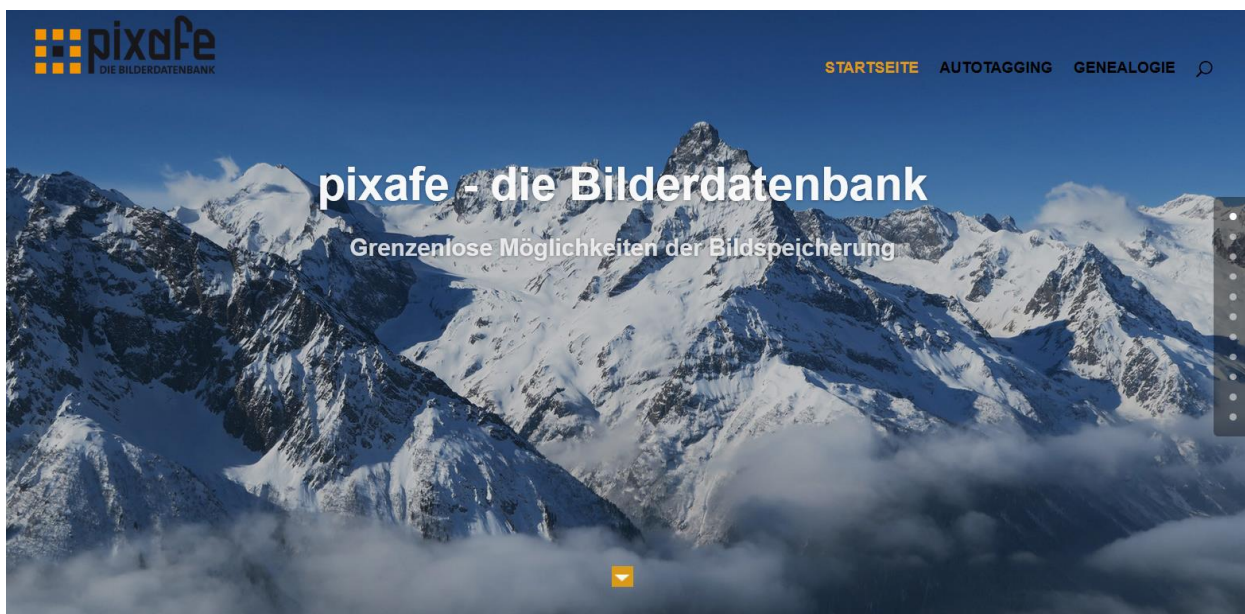
Auch angepasst wurde das [Konzept zur Bilddatenbank](#), das 2005 erstmals veröffentlicht wurde.

Neue Produktvideos und Webseite

Ebenfalls neu sind die drei Produktvideos: Zu pixafe, pixafe Autotagging und pixafe Family. Diese stehen auf unserer neuen Webseite und unserem neuen youtube Kanal zur Verfügung. Wir planen, hier regelmäßig weitere Videos anzubieten.



Die neue [Webseite](#) zeigt bisher nur die neuen Funktionen der Version 9, langfristig werden aber alle Inhalte von www.pixafe.com dorthin umgezogen.



Links

- [Hinweise zum Update](http://www.pixafe.com/downloads/HinweiseUpdate.pdf)
- [Checkliste Updates](http://www.pixafe.com/downloads/ChecklisteUpdate.pdf)
- [Sichtbarkeitsgruppen](http://www.pixafe.com/downloads/EinschraenkungSichtbarkeit.pdf)
- [Newsletter](http://www.pixafe.com/service/newsletter.html)
- [Newsletter-Abo](http://www.pixafe.com/service/newsletter/newsletterabo.html)
- [Ticketsystem](http://www.pixafe.com/service/support/support-tickets-menu.html)
- [Excire](https://www.excire.com/home_de/)
- [PRC](https://www.excire.com/pixafe-shop-de/)
- [Video zu pixafe Autotagging](https://www.youtube.com/watch?v=Xzxe_3n019o)
- [Produktseite Autotagging](http://www.pixafe.com/produkte/komponenten/autotagging.html)
- [Hinweisen zum Autotagging](http://www.pixafe.com/downloads/HinweiseAutotagging.pdf)
- [pixafe Version 9](https://www.fotoverwaltungssoftware.de/)
- [Video zu pixafe Family](https://www.youtube.com/watch?time_continue=1&v=Fe51LAHLqcQ)
- [Produktseite pixafe Family](http://www.pixafe.com/produkte/komponenten/family.html)
- [Genealogie mit pixafe Family](http://www.pixafe.com/downloads/HinweiseGenealogie.pdf)
- [Genealogiesuche](http://www.pixafe.com/hilfe/genealogiesuche.htm)
- [pixafe Video](http://www.pixafe.com/produkte/komponenten/video.html)
- [pixafe Video Hilfe](http://www.pixafe.com/hilfe/pixafeVideo.htm)
- [Webserver](http://www.pixafe.com/produkte/komponenten/webserver.html)
- [Konzept](http://www.pixafe.com/downloads/KonzeptBilddatenbank.pdf)
- [Verknüpfung von Begriffen](http://www.pixafe.com/hilfe/verkn.htm)
- [Strukturbegriffe](http://www.pixafe.com/hilfe/kategoriebaum.htm#Strukturbegriffe)
- [Nachselektion](http://www.pixafe.com/hilfe/Nachselektion.htm)
- [Suche zu Zeitspanne](http://www.pixafe.com/hilfe/hauptmas.htm#SuchenNeue)
- [Baumsuche](http://www.pixafe.com/hilfe/baumsuche.htm)
- [Anwenderforum](http://www.pixafe.com/forum.html)
- [Softwareverteilung](http://www.pixafe.com/hilfe/sas.htm)
- [pixafe Classic](http://www.pixafe.com/produkte/komponenten/pixafe-classic.html)
- [Handbuch](http://www.pixafe.com/downloads/Handbuch.pdf)
- [Bildgruppierung](http://www.pixafe.com/hilfe/hauptmas.htm#Bildgruppen)
- [Support](http://www.pixafe.com/service/support.html)
- [Kategorienbaum](http://www.pixafe.com/hilfe/kategoriebaum.htm)
- [Grafische Suche](http://www.pixafe.com/hilfe/dynsuchen.htm#GrafischeSuche)